

Efekti i ujitjes në vreshtë, kultivari “Debine e bardhe” në rritjen e rendimentit dhe përmirësimin e cilësisë së prodhimit.



## Studim

**Titulli: Efekti i ujitjes në vreshtë, kultivari “Debinë e bardhe” në rritjen e rendimentit dhe përmirësimin e cilësisë së prodhimit.**

**Punoi:** Xhek Mukaj.

**Rezultati:** Ndikimi i mënyrave të ujitjes në sasinë dhe cilësinë e prodhimit.

**Vitet e Studimit: 2018**

**Qëllimi i kërkimit:** Ngritja e këtij studimi ka si qëllim sqarimin e disa problemeve kryesore që kanë të bëjnë me sasinë dhe cilësinë e prodhimit në vartësi të mënyrave të ujitjes.

## Hyrje

**Aspekte të përgjithëshme, përshkrimi i kërkimit dhe justifikimi:** rritja e kërkesave të tregut për produkte cilësore dhe kosto të ulët ka bërë që ujitja të kthehet në një praktikë kultivimi në vreshtari.

Ujitja është domosdoshmeri sidomos në toka të lehta dhe gurishtore, në zona me reshje të pakta (nën 500 mm reshje vjetore) dhe koeficient të lartë evapotranspirimi, formave të mbajtjes të shtrira, prodhime të larta, etj.

Nevoja për ujitje reduktohet ndjeshëm ose bëhet e pa nevojshme kur përdoren nënshartesa të qëndrueshme ndaj thatësirës, kultivar me rritje të kufizuar, teknika të mbajtjes së tokës të përshatshme, pleherim potasik, krasitje të ekuilibruar dimerores dhe sidomos verore.

Në vite me mungesë të theksuar të reshjeve dhe temperaturave ekstreme sidomos në periudhat kritike të bimës me të ekspozuara janë :

- bimët e reja,
- vreshtat e ujitur rregullisht qysh nga krijimi i tyre,
- vreshta në toka me kripezim,
- vreshta në toka me kripezim.

Për të siguruar një aktivitet fotosintetike normal të bimës është e nevojshme të plotësohen nevojat e saj për ujë në përputhje me kërkesat. Prandaj lind nevoja e ujitjes në përputhje me kushtet pedo - klimatike të shtrirjes së vreshtit.

Një nga treguesit sintetikë që shpreh nevojat për ujë të hardhise është sasia e harxhuar për formimin e 1 kg lende të thate. Ky tregues ndryshon sipas zonave dhe kultivareve duke varjuar në 400- 750 litra/kg lende të thate.

Periudhat kritike të hardhise për ujë janë në fazën e rritjes vegetative dhe të kokrës së dhe para pjekjes. Në mungesë të ujit gjatë këtyre fazave reduktohet rritja vegetative si dhe merren bishak me kokra të vogla dhe pamje tërëtare të ulët sidomos për kultivaret e tavolines.

Perkundrazi ujitjet deri në vonë dhe me sasi të tepërta të ujit stimulojnë rritjen vegetative duke favorizuar cfaqjen e semundjeve dhe demtuesëve si dhe prishjen e repartëve të përmbajtjes së perbersve të mushtit si sheqeri, aciditeti, sustancat ngjyruese etj që luajnë rol të rëndësishëm sidomos për cilësitë e verës.

Efekti i ujitjes në vreshtë, kultivari “Debine e bardhe” në rritjen e rendimentit dhe përmirësimin e cilësisë së prodhimit.

Provat e kërkimit kishin për qëllim dhe përcaktuan efektin e ujitjes në rritjen e prodhimit dhe përmirësimin e cilësisë së rrushit dhe të verës.

Gjithashtu u përcaktua edhe koha më e mirë dhe numri më i pershtatshëm i ujitjeve.

### **Target grupet dhe perfitimet:**

Fermeret që merren me kultivimin e vreshtit.

### **Vendi i zbatimit**

Vreshtat autoktone pranë bazës prodhuese Shamogjin.

**Kohezgjatja:** 2018

### **Hapat e kerkimit dhe metodologjia :**

Prova u ngrit në bazën prodhuese Shamogjin, në kultivarin “Debine e bardhe”.

U studjohen këto variante:

V1- Kontroll.

V2- Varianti me një ujitje në muajin gusht. (1x 500 m<sup>3</sup>/ha).

V3- Varianti me dy ujitje në korrik dhe gusht (2x 500 m<sup>3</sup>/ha).

V4- Varianti me tre ujitje 1 në korrik dhe 2 në gusht (3x500 m<sup>3</sup>/ha).

Cdo variant kishte 30 bimë. Praktikisht në çdo ujitje është ujitur rreshti ku kanë qenë të pozicionuara bimët sipas varianteve, duke përdorur 3.6 m<sup>3</sup> ujë.

Skema e vendosjes së kërkimit në vreshtë ishte:

V3	V2	V4
V4	V3	V1
V1	V4	V2
V2	V1	V3

### **Treguesit e kerkimit:**

- rritja e masës vegetative duke matur gjatësinë e 100 lastareve për çdo variant në thellësi të periudhës vegetative.
- prodhimi në kg\rrenje

**Plani i punës vjetore:** planifikimi i aktiviteteve të kryera, kur u realizuan aktivitetet e caktuara, data e raporteve progresive dhe raporti përfundimtar janë shënuar në fletoret përkatëse të fushës dhe të zyrës..



Efekti i ujitjes në vreshtë, kultivari “Debine e bardhe” në rritjen e rendimentit dhe përmirësimin e cilësisë së prodhimit.



## Rezultate dhe diskutime

Rezultatet dolën nga përpunimi dhe përshkrimi i vrojtimeve, treguesve e të dhënave mesatare si dhe krahasimi i tyre duke u mbështetur në metodikë, mbi bazën e tabelës dhe grafikëve përkatës sipas provave për secilën prej tyre duke nxjerrë se cila është prova (Varianti) më e mirë e ujitjes në rritjen e rendimentit të prodhimit dhe cilësisë së tij të kultivari Debinë e bardhë.

Të dhëna mbi rezultatet:

### a. Rezultatet e treguesve të prodhimit në vlera mesatare sipas varianteve.

Varianti	Prodhimi Kg/rr	Aciditeti në gram/litër	Permbajtja e sheqerit ne %
V1	2.8	5.4	19.5
V2	2.88	5.3	20.5
V3	2.9	5.2	21
V4	3	5.175	21.3

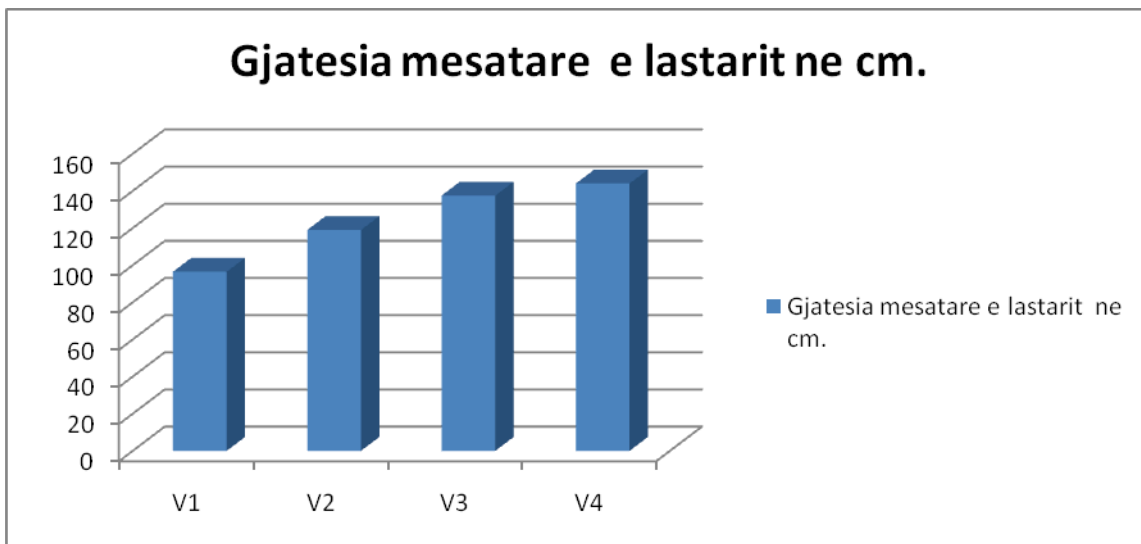
### b. Gjatësia mesatare e lastarit në cm (mesatarja për 100 lastarë)

Variantet	Data 10.7.2018	Data 20.8.2018	Gjatesia mesatare e lastarit ne cm
V1	95	100	97.5
V2	118	126	122
V3	135	140	137.5
V4	140	150	145

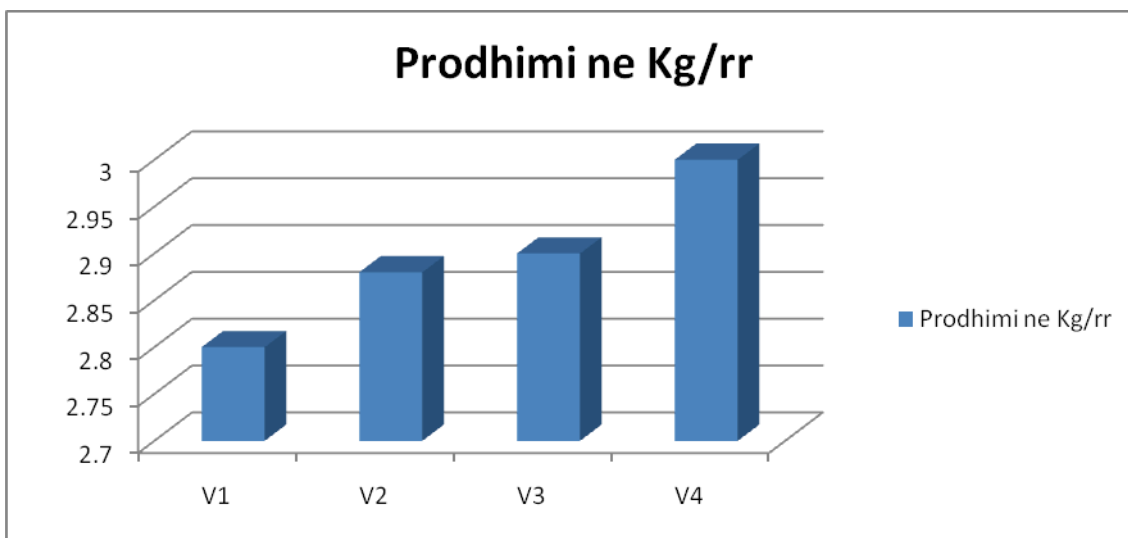
## Paraqitja grafike për disa nga treguesit

### a. Gjatësia mesatare e lastarit në cm (mesatarja për 100 lastarë)

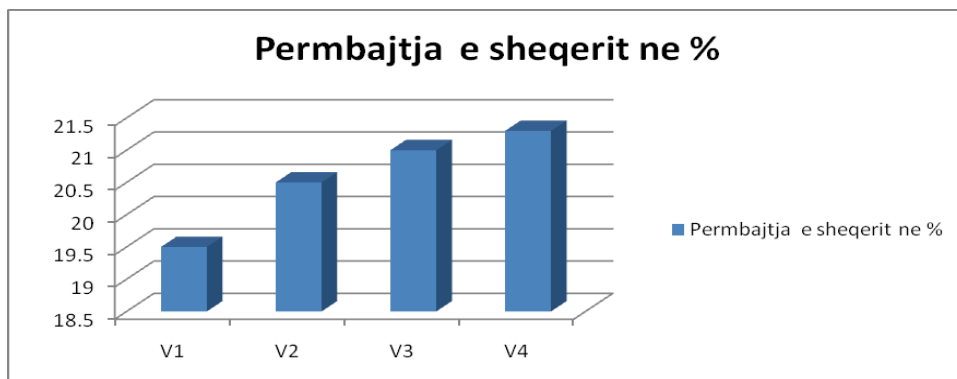
Efekti i ujitjes në vreshtë, kultivari “Debine e bardhe” në rritjen e rendimentit dhe përmirësimin e cilësisë së prodhimit.



#### b. Prodhimi në kg/rrënjë

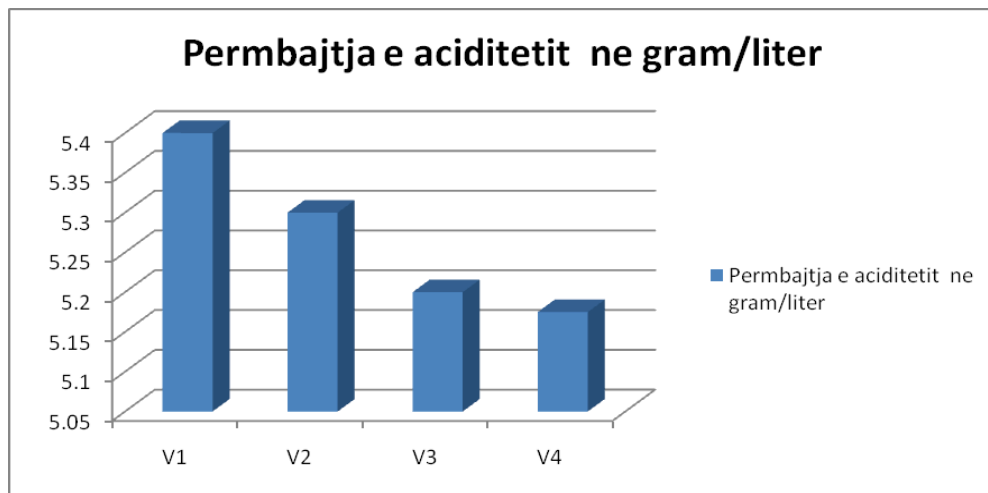


#### c. Përbajtja e sheqerit në %



#### d. Përbajtja e aciditetit në gram/litër

Efekti i ujitjes në vreshtë, kultivari “Debine e bardhe” në rritjen e rendimentit dhe përmirësimin e cilësisë së prodhimit.



**Komente:** Nga paraqitja grafike, shikojmë se në të gjithë treguesit e prodhimit vlerat më të larta janë në Variantin.4 (V4) Varianti me tre ujitje 1 ne Korrik dhe 2 ne Gusht ( $3 \times 500 \text{ m}^3/\text{ha} = 1500 \text{ m}^3/\text{ha}$ ).

Rritja e vegjetacionit si rezultat i ujitjes së vreshtit, në fazën e fillimit të pjekjes deri në vjeljen e prodhimit ka rritur mundësinë e akumulimit të më shumë shëqernave dhe ka reduktuar aciditetin e përgjithshëm në frutat e rrushit të kultivarit Debinë e bardhë.

### 1. Gjatësia mesatare e lastarit në cm (mesatarja për 100 lastarë).

Sipas tabelës dhe grafikut shikojmë se gjatësia e lastarit shkon në rritje nga prova e deshmuesit (ku nuk ujitet) në të katërtën, respektivisht në vlerat e gjatësisë prej 97.5 – 145 cm. Prova e katert jep gjatesinë më të madhe të lastari me 145 cm ku u përdor më shumë ujitje ( $3 \times 500 \text{ m}^3/\text{ha}$ ) dhe me dy ujitje ( $2 \times 500 \text{ m}^3/\text{ha}$ ), 1 në Korrik dhe 2 në Gusht.

**2. Përmbajtja mesatare e sheqerit në %.** Sipas tabelës dhe grafikëve përkatës rezulton se përmbajtja më e lartë e sheqerit arrihet në provën e katërt në raport me provat e tjera të krahasuara me kontrollin duke marrë vlerat përkatëse : prova V4 me 21.3 % sheqer, prova V3 me 21 %, prova V2 me 20.5 % dhe prova V1 me 19.5 % sheqer.

**3. Përmbajtja mesatare aciditetit në gram/lit.** Përmbajtja e aciditetit shkon nga 5.4 gr/l te prova V1 në 5.3 gr/l te prova V2, 5.2 gr/l te prova V3 dhe 5.175 gr./l te prova V4, që është edhe treguesi më i mirë në drejtim të cilësisë për prodhimin e verës.

### Konkluzionet e kërkimit

Gjatësia mesatare më e mirë e lastarit në cm (mesatarja për 100 lastarë) u arrit te Prova Nr.4(V<sup>4</sup>), ku u kryen 3 ujitje, me normën  $1500 \text{ m}^3/\text{ha}$  ( $3 \times 500 \text{ m}^3/\text{ha}$ ).

2- Përmbajtja mesatare më e lartë e sheqerit në % u arrit te Prova V4, ku u kryen 3 ujitje, me normën  $1500 \text{ m}^3/\text{ha}$  ( $3 \times 500 \text{ m}^3/\text{ha}$ ).

3- Përmbajtja mesatare më e ulët e aciditetit në gram/lit. u arrit te Provën e variantit të katërt (V4), ku u kryen 3 ujitje, me normën  $1500 \text{ m}^3/\text{ha}$  ( $3 \times 500 \text{ m}^3/\text{ha}$ ).

### Rekomandimet:

Rekomandojmë që të aplikohet metoda e ujitjes me pika duke përdorur 3 ujitje më normën  $1500 \text{ m}^3/\text{ha}$  ( $3 \times 500 \text{ m}^3/\text{ha}$ ), një në Korrik dhe dy në Gusht, në fazën e rritjes intensive të

Efekti i ujitjes në vreshtë, kultivari “Debine e bardhe” në rritjen e rendimentit dhe përmirësimin e cilësisë së prodhimit.

kokrrës deri para pjekjes së saj, kur fillon e zbutet kokrra, në tërë sipërfaqen pasi do të shtonte shumë prodhimin dhe cilësinë e tij.

**Vlerësim i buxhetit.** Efektiviteti ekonomik në këto tipr tokash është krahasimisht shumë i lartë, se sa në toka të rënda argjilore dhe me ujëra freatike të afërta.

**Dokumentacioni :**

Botimi i nje flete –palosje per nivelin e vreshtareve me teme: “Efektet e ujitjes ne rritjen e prodhimit dhe permiresimin e cilesise te produktit perfundimtar”

**Lidhjet me ekstensionin:**

Organizimi i nje dite fushore per tekniken e ujitjes dhe rendesia e saj ne rritjen e prodhimit ne kushtet e fermes.

Demonstrimi i epersive te mënyrave të ujitjes dhe normës si nje burim i rendesishem per rritjen e prodhimit dhe permiresim te cilesise se produktit te rrushit.